

Dieses Anleitung wurde erstellt von
Media4Live International Ltd. & Co KG
und ist zur UNVERÄNDERTEN Veröffentlichung freigegeben!



Media4Live

International Ltd. & Co. KG

Media4Live International Ltd. & Co KG
Königsberger Str. 47
DE – 31137 Hildesheim

Hotline: +49 (0)1805-192939-49*

Fax: +49 (0)1805-192939-50*

*14 cent/Min aus dem deutschen Festnetz

Senden/Streamen mit Winamp Player & SHOUTcast DSP Plugin

Nachfolgend möchten wir Ihnen Step by Step erklären, wie Sie mit nur wenigen Mausklicks und ein paar kleinen Einstellungen mit diesen 2 kostenlos erhältlichen Programmen/Tools "auf Sendung" gehen können. Bei dieser Anleitung beschränken wir uns lediglich auf die Handhabung der aufgeführten Software und verzichten bewusst auf detaillierte und komplexe Ausführungen von Möglichkeiten zum Einsatz von Hardware wie Mikrofon oder Mischpult. Diese Einstellungen sind oftmals von Hardware zu Hardware unterschiedlich. Eine allgemeine Anleitung ist dort nicht so einfach zu erstellen.

Folgende Software benötigen Sie:

1. Nullsoft Winamp Player downloaden und installieren (falls noch nicht vorhanden)

Download: <http://www.winamp.com/player>

Hinweis für Nutzer älterer Winamp-Versionen:

Winamp-Player der Version 3.x sind nicht streamfähig! Nur die früheren Versionen 2.5 bis 2.91 bzw. die aktuelle 5.x Versionen unterstützen das benötigte SHOUTcast DSP Plugin.

2. SHOUTcast DSP Plugin downloaden und installieren

Download: <http://www.shoutcast.com/downloads>

Der Winamp in Zusammenarbeit mit dem SHOUTcast DSP Plugin stellt sozusagen das "Sendestudio" des DJs/Moderators da. Der Winamp-Player spielt dabei die Musiktitel ab, hierbei ist egal ob diese als Wave, WMA, MP3, OGG oder gar im ACC+ Format vorliegen, während das DSP Plugin die gespielten Songs nahezu in Echtzeit an den Server für die Hörer überträgt. Über das DSP Plugin (Shoutcast) können Sie einstellen in welcher Bitrate Sie die Musik zum Server und somit letzten Endes an Ihre Hörer senden. Dieses Plugin verfügt bereits über einen integrierten mp3-Encoder (LAME), so dass kein zusätzlicher, externer Codec mehr benötigt wird.

Winamp starten

Die Grundlage für unsere Anleitung ist der Winamp Player der Firma Nullsoft. Nachdem Sie Ihren Winamp gestartet haben sollte dieser in etwa so aussehen. (Standard Design ohne weiteres Skin)



Öffnen der Winamp Preferences

Nachdem Sie Winamp gestartet haben, müssen Sie als nächstes das Shoutcast Plugin starten. Hierfür gehen Sie bitte wie folgt vor.

Möglichkeit 1:

Klicken Sie im Winamp

- Main Menü*
- Options
- Preferences

*Main Menu: Klicken Sie auf das kleine Kreuzchen über "File" (links oben in der Menüleiste von Winamp)



Möglichkeit 2:

Klicken sie an eine beliebige Stelle im Winamp und geben dann den folgenden Short-Cut ein:
„Strg+P“ (die „,“ bitte nicht mit eingeben)

Möglichkeit 3:

Klicken sie im Winamp Menü (File, Play, Options, View, Help)

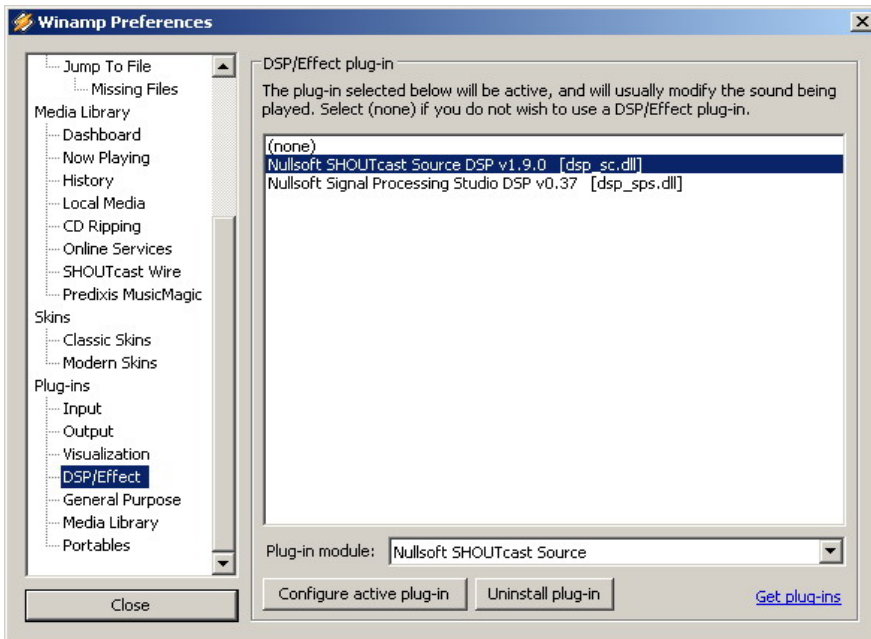
- ➔ Options
- ➔ Preferences



Winamp Preferences/DSP Plugin starten

Jetzt sollte sich bei Ihnen ein neues Fenster geöffnet haben mit dem Namen „Winamp Preferences“, dort klicken Sie in der linken Navigation bitte folgendes:

- ➔ Plugins
- ➔ DSP/Effect



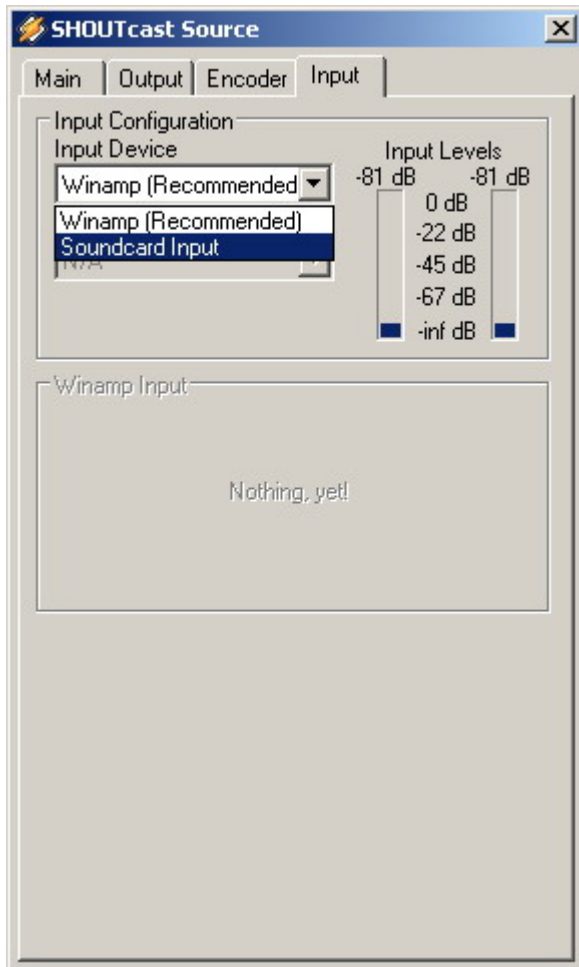
Dort wählen sie das zuvor installierte Shoutcast DSP Plugin (Nullsoft Shoutcast Source DSP v 1.9.0 [dsp_sc.dll])
Direkt nach dem anklicken des Shoutcast DSP Plugin wird dieses in einem neuen Fenster (SHOUTcast Source) gestartet.

SHOUTcast Source

Für den Input Device stehen ihnen zwei Optionen zur Verfügung. "Winamp (Recommended)" und "Soundcard Input"
Zum reinen Streamen von Musikstücken ohne Mikrofon-Unterstützung ist "Winamp (Recommended)" völlig ausreichend.
Sofern sie jedoch ein Moderiertes Radioprogramm anbieten möchten, oder aber ein externes Mischpult verwenden wollen dann sollten sie „Soundcard Inputt“ auswählen.

Hinweis:

Vergessen sie nicht die Windows Sundeigenschaften „Aufnahme- bzw. Wiedergabesteuerung“ [Open Mixer] bei Verwendung eines Mikrofon bzw. Mischpult entsprechend zu aktivieren.



Encoder Einstellungen

Zunächst wechseln sie bitte im SHOUTcast Source DSP-Plugin auf auf Registerkarte „Encoder“. Hier werden die Einstellungen vorgenommen in welcher Qualität ihr Streamserver später zu empfangen sein wird.

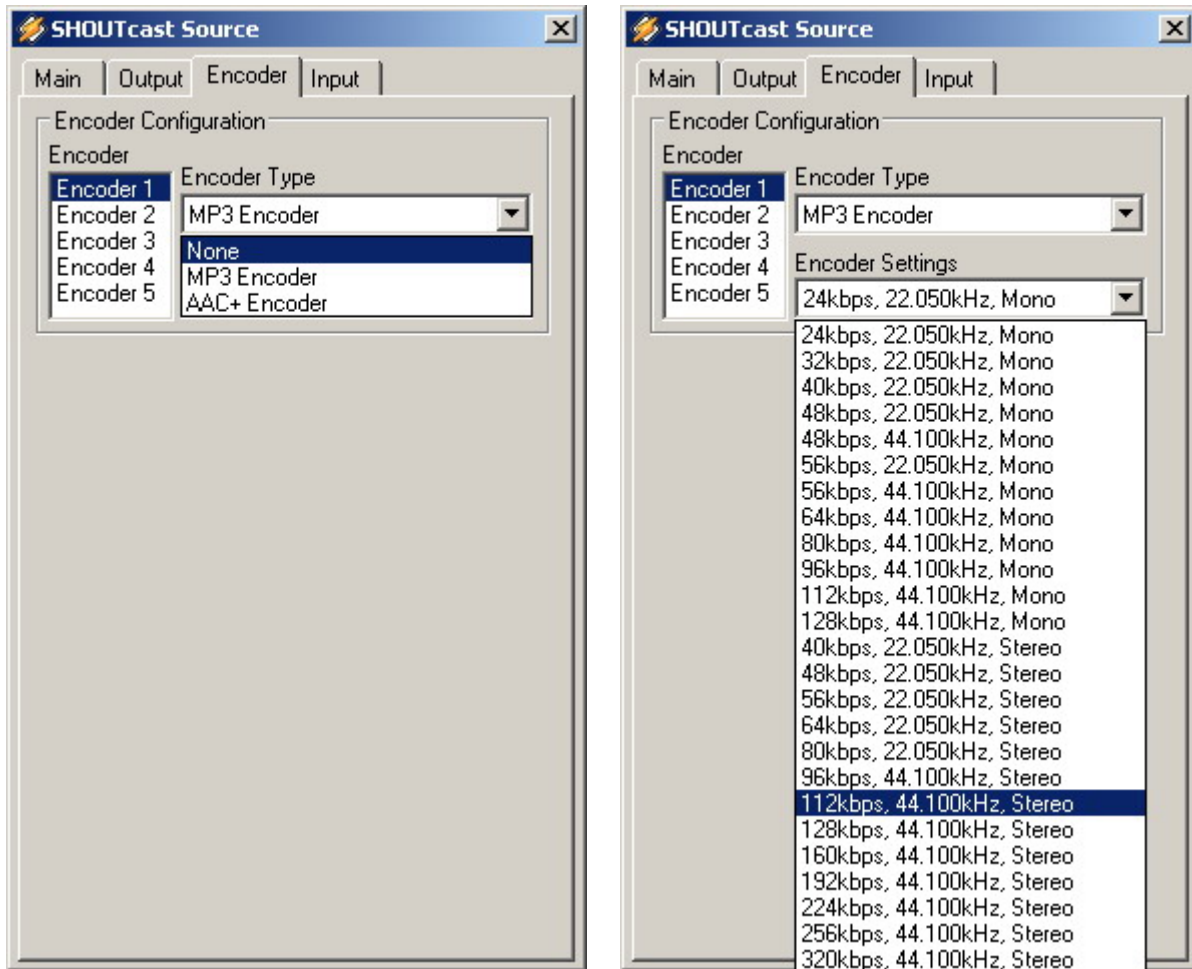
Wählen sie in der linken Spalte unter „Encoder“ bitte einen Encoder aus. Wir verwenden in dieser Anleitung den „Encoder 1“.

Encoder Type:

Unter Encoder Type können sie auswählen, ob sie ihr Radioprogramm in MP3 oder aber in ACC+ ausstrahlen möchten. Aufgrund der großen Bekanntheit von MP3 empfehlen wir ihnen MP3. Der Vorteil von ACC+ liegt darin dass sie bei einer wesentlich geringeren kbps-Zahl ein gleichwertiges Hörergebnis erhalten. Besonders für Modem/ISDN-Streams bietet sich die Auswahl von ACC+ daher an.

Encoder Settings:

Hier wählen sie aus in welcher Bitrate sie streamen (Qualität). Beachten sie jedoch bei ihrer Auswahl dass sie nicht die gebuchte Bitrate ihre Streamservers übersteigen. Außerdem sollten sie beachten dass je höher die kbps Rate gewählt wird auch mehr Upload-Bandbreite von ihrem DSL Anschluss benötigt wird. So benötigen sie bei 128 kbps mindestens eine DSI 1000 Leitung wobei diese auch nicht von anderen Programmen wie Emailprogramme oder Messenger belastet sein sollte.



Output Einstellungen

Jetzt wechseln sie bitte auf die Registerkarte „Output“ in ihrem SHOUTcast Source DSP-Plugin.

Hier werden die Daten zum verbinden des Streamservers eingetragen, sowie weitere Informationen zu ihrem Radio.

Die Registerkarte „Output“ ist in 2 Kategorien Aufgeteilt (Connection & Yellowpages). Zunächst befassen wir uns mit der Kategorie „Connection“.

Folgende Felder müssen hier ausgefüllt werden:

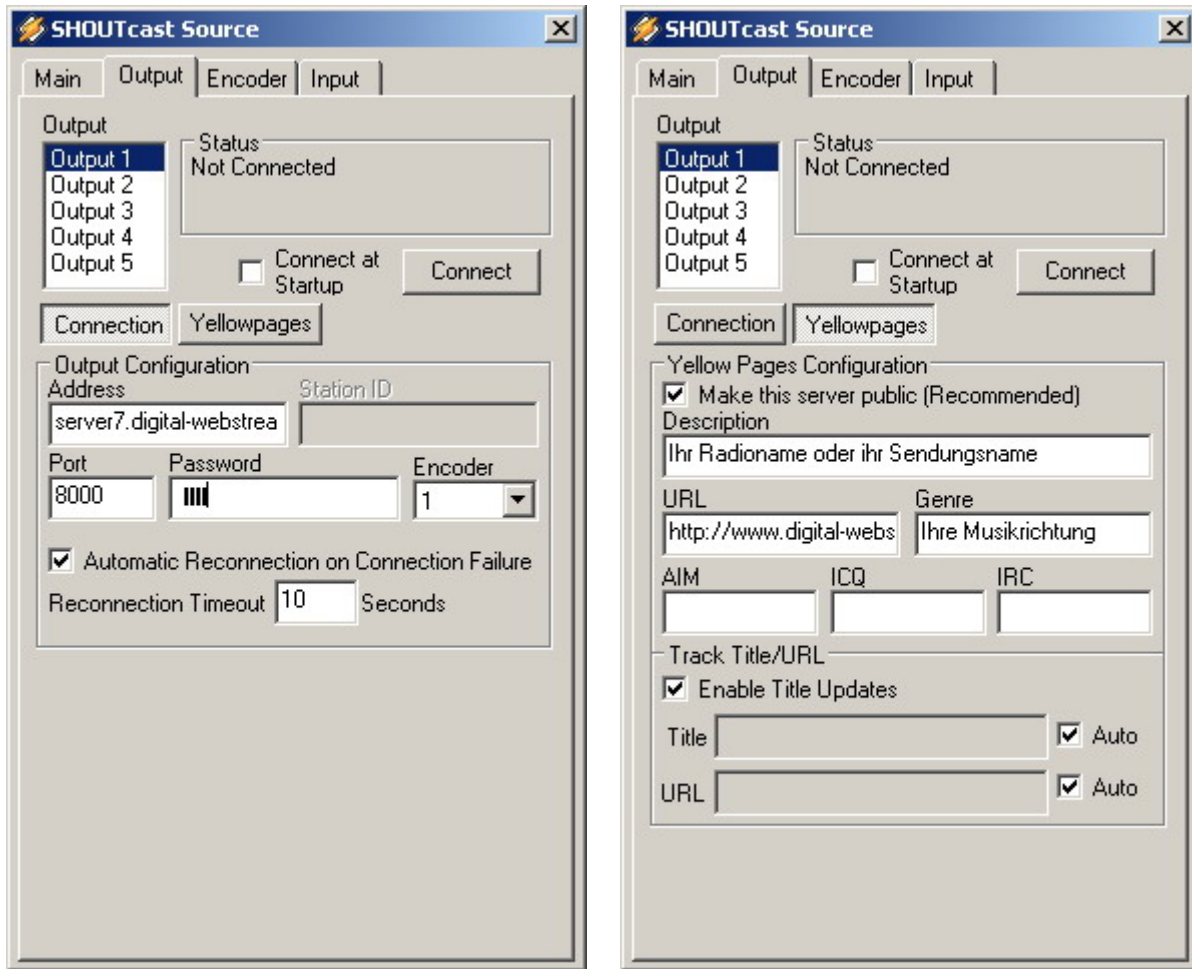
- ➔ Adress = Hier Tragen sie die URL des Servers ein. Beispiel „server1.digital-webstream.de“. Die Eintragung erfolgt ohne die „ und ohne http:// oder www. Auf welchen unsere Server ihr Streamserver liegt können sie ihrem Kundenaccount unter dem Menüpunkt „Streams“ entnehmen. Dort klicken sie bitte direkt in die Konfiguration ihres Streamservers. Alle unsere Serveradresse sind im Format „serverX.digital-webstream.de“ aufgebaut.
- ➔ Port = Hier wird ihr persönlicher Port vom Streamserver eingetragen. Welcher Port ihnen zugeteilt wurde entnehmen sie bitte auch ebenfalls ihrem Kundenaccount unter dem Menüpunkt „Streams“.
- ➔ Passwort = In diesen Feld tragen sie dass Passwort für ihren Streamserver ein. Dieses finden sie wie auch die anderen Angaben zu ihrem Streamserver im Kundenaccount unter dem Menüpunkt „Streams“ direkt in der Konfiguration ihres Streamservers. Das benötigte Passwort ist in der Konfigurationsübersicht ganz unten aufgeführt (Remote Control & Stream-Pass). Verwenden sie für das Streaming bitte nicht das Passwort für den SHOUTcast D.N.A.S. Admin Zugang (SHOUTcast D.N.A.S. Admin Pass).
- ➔ Encoder = Hier wählen sie sie nun den von ihnen angelegten Encoder aus. In unsere Anleitung haben wir den Encoder 1 Konfiguriert. Diesen wählen wir dementsprechend nun aus.

Hinweis:

Den Haken für „Automatic Reconnection on Connection Failure“ sollten sie während des Streamingvorgangs gesetzt haben.

Durch das setzten dieses Hakens werden sie bei einer eventuellen kurzfristigen Trennung (wie z.B. eine DSL-Zwangstrennung) automatisch wieder mit dem Streamserver verbunden. Wenn sie jedoch ihre Sendung an einen anderen Moderator/DJ übergeben möchten, ist dieser Haken vorher zwingend zu entfernen! Wir empfehlen eine Reconnection Time von 10 Sekunden.

Eine zu geringe Sekundenanzahl kann zu Problemen führen sofern sie ihren Streamserver einmal „kicken“ müssen.

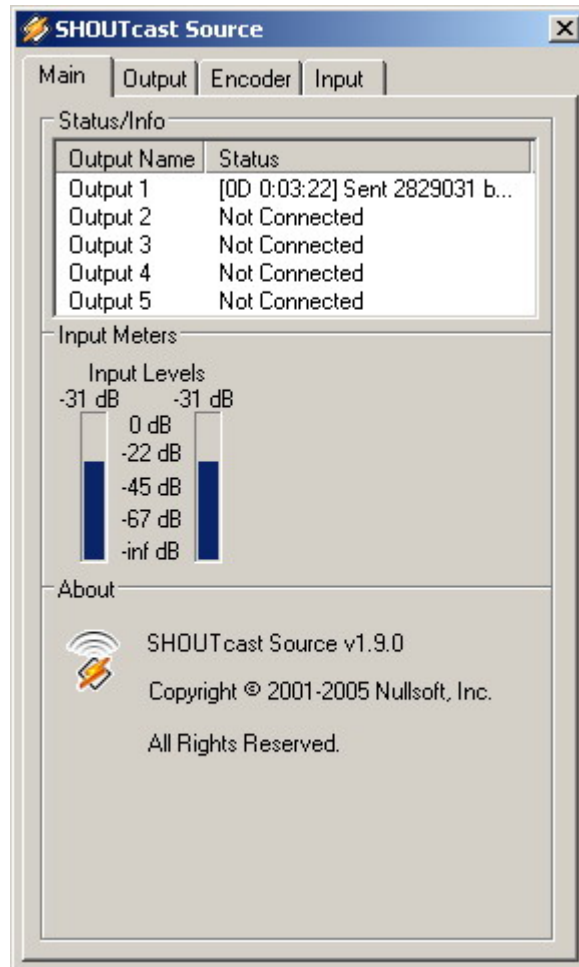
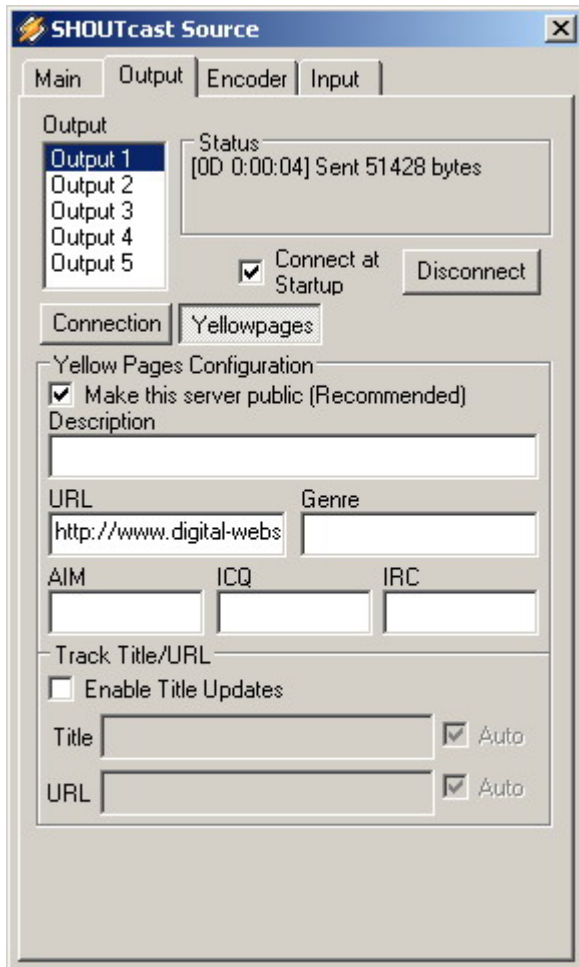


Verbinden zum Streamserver

Jetzt haben sie es geschafft und ihrer 1. Eigenen Radiosendung steht nichts mehr im Weg.

Natürlich sollten sie vorher noch einige Songs in ihre Playliste laden.

Nachdem sie nun ihre Playliste erstellt haben, müssen sie lediglich noch die Wiedergabe starten und den Haken im SHOUTcast DSP Plugin bei „Connect at Startup“ setzen, anschließend sollten im Bereich „Status“ die Sekunden ihrer Sendungsdauer sowie der anfallende Traffic angezeigt werden.



Schlusswort

Sie haben es geschafft! So sie sind nun „On AIR“. Ihr Traum ein eigenes Webradio zu führen fängt an sich langsam zu erfüllen. Wie sie ihre Hörer mit Musik versorgen können haben sie nun gelernt, sicherlich werden sich auch künftig nochmal die eine oder andere Frage haben. Schauen sie dann einfach erneut in unsere FAQ-Liste vielleicht haben wir ja bereits eine Anleitung vorbereitet?! Falls nein, scheuen sie sich nicht und schreiben uns eine Email an support@digital-webstream.de wir werden ihnen stets mit Rat und Tat zur Seite stehen. Gerne nehmen wir auch Anregungen für weitere Anleitungen entgegen.